

JOURNAL



OFFICIEL

de la

République Démocratique du Congo

Cabinet du Président de la République

**LOI N° 16/029 bis DU 31 DECEMBRE 2016
PORTANT OUVERTURE DES CREDITS
PROVISOIRES POUR LE MOIS DE
JANVIER 2017**



JOURNAL OFFICIEL

de la

République Démocratique du Congo

Cabinet du Président de la République

Kinshasa – 28 janvier 2017

SOMMAIRE

PRESIDENCE DE LA REPUBLIQUE

31 décembre 2017 - Loi n° 16/029 bis portant ouverture des crédits provisoires pour le mois de janvier 2017, col. 1.

Exposé des motifs, col. 1.

Loi, col. 2.

PRESIDENCE DE LA REPUBLIQUE

Loi n° 16/029 bis du 31 décembre 2016 portant ouverture des crédits provisoires pour le mois de janvier 2017

Exposé des motifs

Conformément à la Constitution et à la Loi relative aux finances publiques, le Gouvernement de la République a déposé auprès du Bureau de l'Assemblée Nationale, le projet de Loi de finances de l'exercice 2017 et ses annexes.

Au regard du contexte politique national caractérisé par l'organisation du dialogue politique, ce projet de Loi n'a pu être adopté par les deux Chambres du Parlement avant l'ouverture du nouvel exercice.

Pour permettre le recouvrement des recettes ainsi que l'engagement des dépenses nécessaires au bon fonctionnement des services publics de la République, il s'avère indispensable de recourir à l'ouverture des crédits provisoires pour la période allant du 1^{er} au 31 janvier 2017, tel que le prévoient les articles 31 et 83 de la Loi relative aux finances publiques.

Les crédits provisoires sont fondés sur la Loi de finances rectificative n° 16/006 du 29 juin 2016 pour l'exercice 2016.

Telle est l'économie générale de la présente Loi.

LOI

L'Assemblée nationale et le Sénat ont adopté ;

Le Président de la République promulgue la Loi dont la teneur suit :

TITRE I : DES DISPOSITIONS SUR LE BUDGET GENERAL.

Article 1^{er} :

Les recettes du Pouvoir central au titre du budget général pour la période allant du 1^{er} au 31 janvier 2017 sont provisoirement perçues conformément à la Loi de finances rectificative n° 16/006 du 29 juin 2016 pour l'exercice 2016 tels que repris aux annexes I et II de la présente Loi.

Article 2 :

Les crédits budgétaires du Pouvoir central au titre du budget général sont provisoirement ouverts pour la période du 1^{er} au 31 janvier 2017 à concurrence d'un douzième des crédits ouverts par la Loi de finances rectificative n° 16/006 du 29 juin 2016 pour l'exercice 2016 tels que repris aux annexes I, III, IV, V, VI, VII, VIII, IX, X et XI de la présente Loi.

TITRE II : DES DISPOSITIONS SPECIFIQUES AUX BUDGETS ANNEXES ET AUX COMPTES SPECIAUX

Article 3 :

Les recettes et les dépenses des budgets annexes sont arrêtées au prorata du douzième de leur niveau repris dans la Loi de finances rectificative n° 16/006 du 29 juin 2016 pour l'exercice 2016 tels que repris à l'annexe XII de la présente Loi.

Article 4 :

Les recettes et les dépenses des comptes spéciaux sont arrêtés au prorata du douzième de leur niveau repris dans la Loi de finances rectificative n° 16/006 pour l'exercice 2016 tels que repris à l'annexe XIII de la présente Loi.

TITRE III : DISPOSITIONS FINALES

Article 5 :

Les annexes I, II, III, IV, V, VI, VII, VIII, IX, X, XI, XII, et XIII font partie intégrante de la présente Loi.

Article 6 :

Les dispositions de la présente Loi sont reconductibles chaque mois, jusqu'au vote de la Loi de finances pour l'exercice 2017.

Article 7 :

La présente Loi entre en vigueur le premier janvier 2017.

Fait à Kinshasa, le 31 décembre 2016.

Joseph KABILA KABANGE

ANNEXE I : SYNTHESE DES CREDITS PROVISOIRES POUR JANVIER 2017

N°	RECETTES	BUDGET 2016	CREDITS PROVISOIRES
		(EN FC)	(EN FC)
A	BUDGET GENERAL	5 497 471 597 383	458 122 633 115
1	RECETTES INTERNES	4 386 986 092 193	365 582 174 349
2	RECETTES EXTERIEURES	1 110 485 505 190	92 540 458 766
B	BUDGETS ANNEXES	830 357 234 210	69 196 436 184
C	COMPTES SPECIAUX	366 677 671 524	30 556 472 627
	RECETTES TOTALES	6 694 506 503 118	557 875 541 927
N°	DEPENSES	BUDGET 2016	PROJET BUDGET 2017
		(EN FC)	(EN FC)
A	BUDGET GENERAL	5 497 471 597 384	458 122 633 115
1	DETTE PUBLIQUE EN CAPITAL	167 111 720 000	13 925 976 667
2	FRAIS FINANCIERS	78 325 328 200	6 527 110 683
3	DEPENSES DE PERSONNEL	2 045 173 009 335	170 431 084 111
4	BIENS ET MATERIELS	173 260 171 449	14 438 347 621
5	DEPENSES DE PRESTATIONS	267 224 606 389	22 268 717 199
6	TRANSFERTS, INTERVENTIONS DE L'ETAT	1 450 835 993 788	120 902 999 482
7	EQUIPEMENTS	831 603 652 488	69 300 304 374
8	CONSTRUCTIONS, REFECTIONS, REHABILITATIONS	483 937 115 735	40 328 092 978
B	BUDGETS ANNEXES	830 357 234 210	69 196 436 184
C	COMPTES SPECIAUX	366 677 671 524	30 556 472 627
	DEPENSES TOTALES	6 694 506 503 118	557 875 541 927
	SOLDE	0	0

Vu pour être annexé à la Loi n° 16/029 bis du 31 décembre 2016 portant ouverture des crédits provisoires pour le mois de janvier 2017.

Fait à Kinshasa, le 31 décembre 2016

Joseph KABILA KABANGE

ANNEXE II : SYNTHÈSE DES RECETTES DES CREDITS PROVISOIRES

N°	RECETTES	BUDGET 2016	CREDITS PROVISOIRES
		(EN FC)	(EN FC)
A	RECETTES INTERNES	4 386 986 092 193	365 582 174 349
I	RECETTES COURANTES	4 293 641 092 193	357 803 424 349
1.1.	Recettes des Douanes et Accises	1 835 577 888 634	152 964 824 053
1.2.	Recettes des Impôts	1 737 524 626 261	144 793 718 855
1.3.	Recettes non Fiscales	586 930 546 763	48 910 878 897
1.3.1	DGRAD	586 930 546 763	48 910 878 897
1.3.	AUTRES	0	0
1.4.	Recettes de Pétroliers Producteurs	133 608 030 536	11 134 002 545
1.4.1	DGI	60 810 796 729	5 067 566 394
1.4.2.	DGRAD	72 797 233 807	6 066 436 151
II	RECETTES EXCEPTIONNELLES	93 345 000 000	7 778 750 000
2.1.	Dons et legs intérieurs courants	0	0
2.2.	Dons et legs intérieurs projets		0
2.3.	Remboursements prêts et avances		0
2.4.	Produits des emprunts intérieurs	93 345 000 000	7 778 750 000
B	RECETTES EXTERIEURES	1 110 485 505 190	92 540 458 766
I	Recettes Extérieures d'Appuis Budgétaires	131 409 350 633	10 950 779 219
1.1.	Dons Budgétaires	101 002 645 337	8 416 887 111
1.1	Ressources PPTÉ	30 406 705 296	2 533 892 108
1.2.	Ressources Allègements IADM		0
II	Recettes Extérieures de Financement des Investissements	979 076 154 557	81 589 679 546
2.1.	Dons Projets	606 238 092 310	50 519 841 026
2.2.	Emprunts Projets	372 838 062 247	31 069 838 521
	RECETTES TOTALES	5 497 471 597 383	458 122 633 115

Vu pour être annexé à la Loi n° 16/029 bis du 31 décembre 2016 portant ouverture des crédits provisoires pour le mois de janvier 2017.

Fait à Kinshasa, le 31 décembre 2016

Joseph KABILA KABANGE

ANNEXE III : DETTE PUBLIQUE EN CAPITAL

CODE	NATURE	BUDGET 2016	CREDITS PROVISOIRES
		(EN FC)	(EN FC)
1	DETTE PUBLIQUE EN CAPITAL	167 111 720 000	13 925 976 667
11	Dettes intérieures	20 000 000 000	1 666 666 667
12	Dettes extérieures	147 111 720 000	12 259 310 000

Vu pour être annexé à la Loi n° 16/029 bis du 31 décembre 2016 portant ouverture des crédits provisoires pour le mois de janvier 2017.

Fait à Kinshasa, le 31 décembre 2016

Joseph KABILA KABANGE

ANNEXE IV : FRAIS FINANCIERS

CODE	NATURE	BUDGET 2016	CREDITS PROVISOIRES
		(EN FC)	(EN FC)
2	FRAIS FINANCIERS	78 325 328 200	6 527 110 683
21	Intérêts sur la dette	61 149 848 200	5 095 820 683
22	Autres frais financiers	17 175 480 000	1 431 290 000

Vu pour être annexé à la Loi n° 16/029 bis du 31 décembre 2016 portant ouverture des crédits provisoires pour le mois de janvier 2017.

Fait à Kinshasa, le 31 décembre 2016

Joseph KABILA KABANGE

ANNEXE V : DEPENSES DE PERSONNEL

CODE	NATURE	BUDGET 2016	CREDITS PROVISOIRES
		(EN FC)	(EN FC)
3	DEPENSES DE PERSONNEL	2 045 173 009 335	170 431 084 111
31	Traitement de base du personnel	1 325 826 978 090	110 485 581 508
32	Dépenses accessoires de personnel	719 346 031 245	59 945 502 604

Vu pour être annexé à la Loi n° 16/029 bis du 31 décembre 2016 portant ouverture des crédits provisoires pour le mois de janvier 2017.

Fait à Kinshasa, le 31 décembre 2016

Joseph KABILA KABANGE

ANNEXE VI : BIENS ET MATERIELS

CODE	NATURE	BUDGET 2016	CREDITS PROVISOIRES
		(EN FC)	(EN FC)
4	BIENS ET MATERIELS	173 260 171 449	14 438 347 621
41	Fournitures et petits matériels	140 485 160 594	11 707 096 716
42	Matériaux de Construction, de Quincaillerie et Pièces de rechange pour équipements	12 470 203 222	1 039 183 602
44	Produits chimiques, fournitures énergétiques et semences	9 122 452 037	760 204 336
45	Matériels textiles et héraldiques	11 182 355 596	931 862 966

Vu pour être annexé à la Loi n° 16/029 bis du 31 décembre 2016 portant ouverture des crédits provisoires pour le mois de janvier 2017.

Fait à Kinshasa, le 31 décembre 2016

Joseph KABILA KABANGE

ANNEXE VII : DEPENSES DE PRESTATIONS

CODE	NATURE	BUDGET 2016	CREDITS PROVISOIRES
		(EN FC)	(EN FC)
5	DEPENSES DE PRESTATIONS	267 224 606 389	22 268 717 199
51	Dépenses de Base	37 081 680 431	3 090 140 036
52	Publicité, Impression, Reproduction, Reliure et Conservation	14 634 319 286	1 219 526 607
53	Dépenses de Transport	40 798 237 010	3 399 853 084
54	Location Immobilière, d'équipements et de matériel	9 331 226 361	777 602 197
55	Entretien et réparations de matériel et d'équipement	10 533 993 755	877 832 813
56	Soins vétérinaires et de protection de l'environnement	169 748 725	14 145 727
57	Entretien, décoration et réparation d'ouvrages et d'édifices	3 296 603 203	274 716 934
58	Autres Services	151 378 797 618	12 614 899 802

Vu pour être annexé à la Loi n° 16/029 bis du 31 décembre 2016 portant ouverture des crédits provisoires pour le mois de janvier 2017.

Fait à Kinshasa, le 31 décembre 2016

Joseph KABILA KABANGE

ANNEXE VIII : TRANSFERTS ET INTERVENTIONS DE L'ETAT

CODE	NATURE	BUDGET 2016	CREDITS PROVISOIRES
		(EN FC)	(EN FC)
6	TRANSFERTS ET INTERVENTIONS DE L'ETAT	1 450 835 993 788	120 902 999 482
61	Subventions	53 301 103 125	4 441 758 594
62	Transferts	400 006 504 928	33 333 875 411
63	Interventions de l'Etat	957 173 717 123	79 764 476 427
64	Prestations sociales	40 354 668 611	3 362 889 051

Vu pour être annexé à la Loi n° 16/029 bis du 31 décembre 2016 portant ouverture des crédits provisoires pour le mois de janvier 2017.

Fait à Kinshasa, le 31 décembre 2016

Joseph KABILA KABANGE

ANNEXE IX : EQUIPEMENTS

CODE	NATURE	BUDGET 2016	CREDITS PROVISOIRES
		(EN FC)	(EN FC)
7	EQUIPEMENTS	831 603 652 488	69 300 304 374
71	Equipements et Mobiliers	10 641 651 797	886 804 316
72	Equipement de Santé	37 557 927 600	3 129 827 300
73	Equipements éducatif, culturel et sportif	11 538 639 144	961 553 262
74	Equipements agro-sylvo pastoraux et industriels	259 762 949 598	21 646 912 467
75	Equipements de construction et de transport	18 409 049 778	1 534 087 482
76	Equipements de Communication	40 690 554 020	3 390 879 502
77	Equipements militaires	0	0
78	Equipements divers	453 002 880 551	37 750 240 046

Vu pour être annexé à la Loi n° 16/029 bis du 31 décembre 2016 portant ouverture des crédits provisoires pour le mois de janvier 2017.

Fait à Kinshasa, le 31 décembre 2016

Joseph KABILA KABANGE

**ANNEXE X : CONSTRUCTION, REFECTION, REHABILITATION, ADDITION
D'OUVRAGES ET D'EDIFICES, ACQUISITION IMMOBILIERE**

CODE	NATURE	BUDGET 2016	CREDITS PROVISOIRES
		(EN FC)	(EN FC)
8	CONSTRUCTION, REFECTION, REHABILITATION, ADDITION D'OUVRAGES ET D'EDIFICES, ACQUISITION IMMOBILIERE	483 937 115 735	40 328 092 978
81	Acquisition de terrains	425 787 329	35 482 277
81	Acquisition de bâtiments	8 339 713 655	694 976 138
82	Construction d'ouvrages et d'édifices	407 665 359 350	33 972 113 279
83	Réhabilitation, réfection et addition d'ouvrages et édifices	67 506 255 401	5 625 521 283

Vu pour être annexé à la Loi n° 16/029 bis du 31 décembre 2016 portant ouverture des crédits provisoires pour le mois de janvier 2017.

Fait à Kinshasa, le 31 décembre 2016

Joseph KABILA KABANGE

**ANNEXE XI: REPARTITION DES RECETTES A CARACTERE NATIONAL DE LA LOI DE FINANCES
DE L'EXERCICE 2017**

N°	PROVINCE	BUDGET 2016	TAUX (%)	CREDITS PROVISOIRES	TAUX (%)
1	BAS UELE	26 870 480 545	2,10	2 239 206 712	2,10
2	EQUATEUR	26 156 313 541	2,05	2 179 692 795	2,05
3	HAUT KATANGA	129 755 249 461	10,16	10 812 937 455	10,16
4	HAUT LOMAMI	44 043 323 194	3,45	3 670 276 933	3,45
5	HAUT UELE	28 576 947 275	2,24	2 381 412 273	2,24
6	ITURI	32 395 089 809	2,54	2 699 590 817	2,54
7	KASAI	35 723 976 936	2,80	2 976 998 078	2,80
8	KASAI ORIENTAL	29 049 027 593	2,27	2 420 752 299	2,27
9	KONGO CENTRAL	104 803 707 560	8,21	8 733 642 297	8,21
10	KWANGO	40 937 493 453	3,20	3 411 457 788	3,20
11	KWILU	43 581 084 737	3,41	3 631 757 061	3,41
12	LOMAMI	29 251 553 712	2,21	2 354 296 143	2,21
13	LUALABA	53 015 064 194	4,15	4 417 922 016	4,15
14	KASAI CENTRAL	36 113 004 740	2,83	3 009 417 062	2,83
15	MAI NDOMBE	41 123 404 541	3,22	3 426 950 378	3,22
16	MANIEMA	41 156 325 869	3,22	3 429 693 822	3,22
17	MONGALA	26 794 469 703	2,10	2 232 872 475	2,10
18	NORD KIVU	65 530 269 654	5,13	5 460 855 805	5,13
19	NORD UBANGI	27 578 762 812	2,16	2 298 230 234	2,16
20	SANKURU	28 382 059 312	2,22	2 365 171 609	2,22
21	SUD KIVU	61 328 191 574	4,80	5 110 682 631	4,80
22	SUD UBANGI	26 988 957 407	2,11	2 249 079 784	2,11
23	TANGANYIKA	48 149 600 623	3,77	4 012 466 719	3,77
24	TSHOPO	36 968 538 668	2,89	3 080 711 556	2,89
25	TSHUAPA	25 393 503 965	1,99	2 116 125 330	1,99
26	KINSHASA	188 648 669 415	14,77	15 720 722 451	14,77
	TOTAL	1 277 315 070 294	100,00	106 442 922 525	100,00

Vu pour être annexé à la Loi n° 16/029 bis du 31 décembre 2016 portant ouverture des crédits provisoires pour le mois de janvier 2017.

Fait à Kinshasa, le 31 décembre 2016

Joseph KABILA KABANGE

**ANNEXE XII: SYNTHESSES DES RECETTES DES BUDGETS ANNEXES DE LA LOI DE FINANCES
DE L'EXERCICE 2017**

N°	LIBELLE	BUDGET 2016	BUDGET 2017
		(EN FC)	(EN FC)
	RECETTES ATTENDUES	830 357 234 210	69 196 436 184
1	ENSEIGNEMENT SUPERIEUR ET UNIVERSITAIRE	194 091 191 706	16 174 265 976
2	SANTE PUBLIQUE	636 266 042 504	53 022 170 209
	DEPENSES ATTENDUES	830 357 234 210	69 196 436 184
1	ENSEIGNEMENT SUPERIEUR ET UNIVERSITAIRE	194 091 191 706	16 174 265 976
2	SANTE PUBLIQUE	636 266 042 504	53 022 170 209
	SOLDE	-	-

Vu pour être annexé à la Loi n° 16/029 bis du 31 décembre 2016 portant ouverture des crédits provisoires pour le mois de janvier 2017.

Fait à Kinshasa, le 31 décembre 2016

Joseph KABILA KABANGE

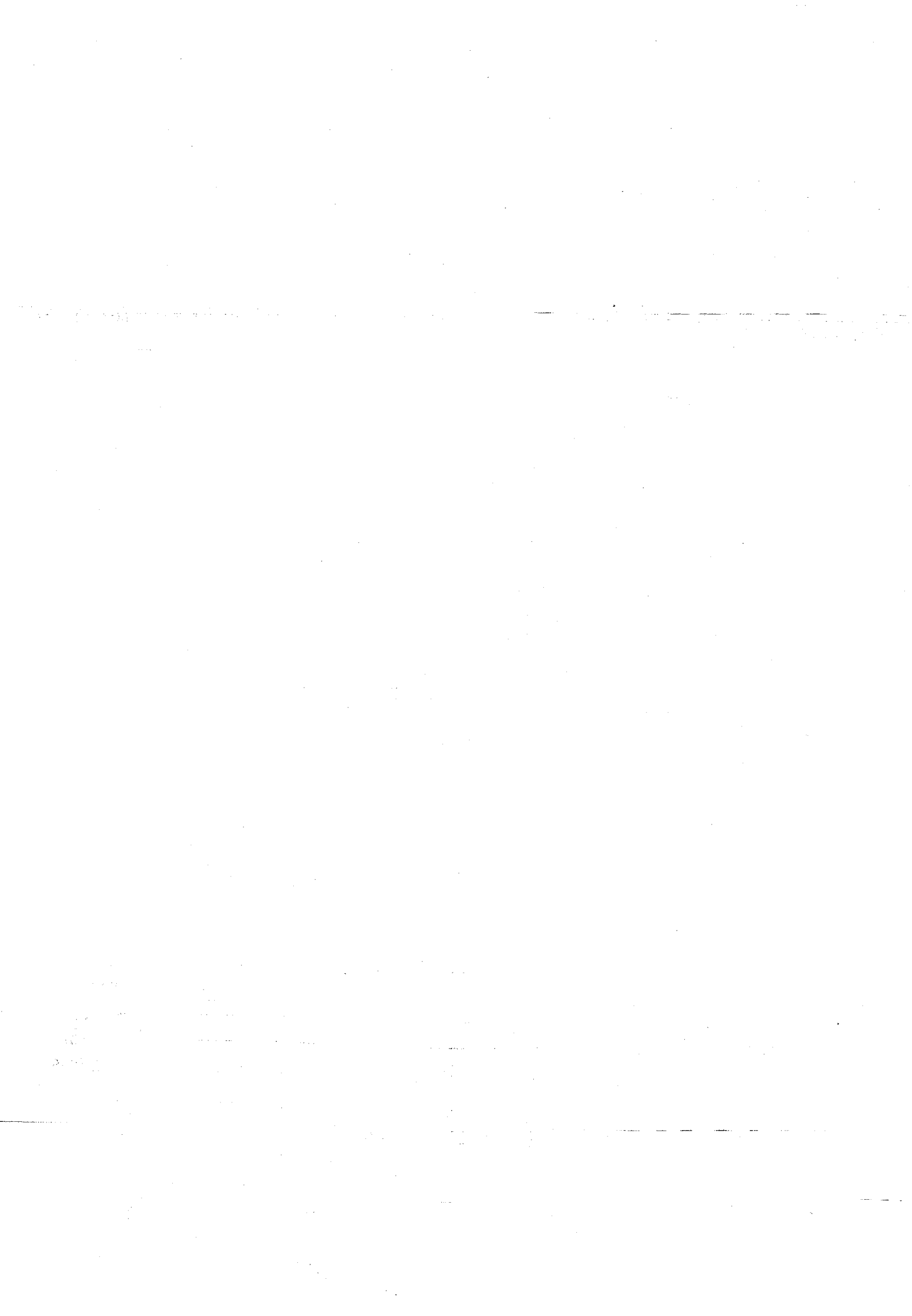
**ANNEXE XIII: SYNTHES DES RECETTES DES COMPTES SPECIAUX DE LA LOI PORTANT
OUVERTURE DES CREDITS PROVISOIRES POUR LE MOIS DE JANVIER 2017**

N°	LIBELLE	BUDGET 2016	CREDITS PROVISOIRES
		(EN FC)	(EN FC)
	RECETTES ATTENDUES	366 677 671 524	30 556 472 627
1	FONDS NATIONAL D'ENTRETIEN ROUTIER	113 860 573 845	9 488 381 154
2	FONDS DE PROMOTION DE L'EDUCATION NATIONALE	3 797 653 890	316 471 158
3	FONDS DE PROMOTION CULTURELLE	6 045 492 959	503 791 080
4	FONDS DE PROMOTION DE L'INDUSTRIE	134 193 641 429	11 182 803 452
5	FONDS DE CONTREPARTIE DES PROJETS	10 533 913 941	877 826 162
6	FONDS SPECIAL DE DEVELOPPEMENT		-
7	OFFICE DES PETITES ET MOYENNES ENTREPRISES CONGOLAISES	588 380 919	49 031 743
8	REGIES DE VOIES AERIENNES	83 475 130 200	6 956 260 850
9	FONDS FORESTIER NATIONAL	14 182 884 341	1 181 907 028
	DEPENSES ATTENDUES	366 677 671 524	30 556 472 627
1	FONDS NATIONAL D'ENTRETIEN ROUTIER	113 860 573 845	9 488 381 154
2	FONDS DE PROMOTION DE L'EDUCATION NATIONALE	3 797 653 890	316 471 158
3	FONDS DE PROMOTION CULTURELLE	6 045 492 959	503 791 080
4	FONDS DE PROMOTION DE L'INDUSTRIE	134 193 641 429	11 182 803 452
5	FONDS DE CONTREPARTIE DES PROJETS	10 533 913 941	877 826 162
6	FONDS SPECIAL DE DEVELOPPEMENT		-
7	OFFICE DES PETITES ET MOYENNES ENTREPRISES CONGOLAISES	588 380 919	49 031 743
8	REGIES DE VOIES AERIENNES	83 475 130 200	6 956 260 850
9	FONDS FORESTIER NATIONAL	14 182 884 341	1 181 907 028
	SOLDE	-	0

Vu pour être annexé à la Loi n° 16/029 bis du 31 décembre 2016 portant ouverture des crédits provisoires pour le mois de janvier 2017.

Fait à Kinshasa, le 31 décembre 2016

Joseph KABILA KABANGE







JOURNAL  **OFFICIEL**
de la
République Démocratique du Congo
Cabinet du Président de la République

**Conditions d'abonnement,
d'achat du numéro et des insertions**

Les demandes d'abonnement ainsi que celles relatives à l'achat de numéros séparés doivent être adressées au Service du Journal Officiel, Cabinet du Président de la République, B.P. 4117, Kinshasa 2.

Les montants correspondant au prix de l'abonnement, du numéro et des insertions payantes sont payés suivant le mode de paiement des sommes dues à l'Etat.

Les actes et documents quelconques à insérer au Journal Officiel doivent être envoyés au Journal Officiel de la République Démocratique du Congo, à Kinshasa/Gombe, Avenue Colonel Lukusa n° 7, soit par le Greffier du Tribunal s'il s'agit d'actes ou documents dont la loi prescrit la publication par ses soins, soit par les intéressés s'il s'agit d'acte ou documents dont la publication est faite à leur diligence.

Les abonnements sont annuels : ils prennent cours au 1^{er} janvier et sont renouvelables au plus tard le 1^{er} décembre de l'année précédant celle à laquelle ils se rapportent.

Les demandes de renseignements doivent être adressées au Service du Journal Officiel, B.P. 4117, Kinshasa 2.

Les missions du Journal Officiel

Aux termes des articles 3 et 4 du Décret n° 046-A/2003 du 28 mars 2003 portant création, organisation et fonctionnement d'un service spécialisé dénommé «Journal Officiel de la République Démocratique du Congo», en abrégé «J.O.R.D.C.», le Journal Officiel a pour missions :

- 1°) la publication et la diffusion des textes législatifs et réglementaires pris par les Autorités compétentes conformément à la Constitution ;
- 2°) la publication et la diffusion des actes de procédure, des actes de sociétés, d'associations et de protêts, des partis politiques, des dessins et modèles industriels, des marques de fabrique, de commerce et de service ainsi que tout autre acte visé par la loi ;
- 3°) la mise à jour et la coordination des textes législatifs et réglementaires.

Il tient un fichier constituant une banque de données juridiques.

Le Journal Officiel est dépositaire de tous les documents imprimés par ses soins et en assure la diffusion aux conditions déterminées en accord avec le Directeur de Cabinet du Président de la République.

La subdivision du Journal Officiel

Subdivisé en quatre Parties, le Journal Officiel est le bulletin officiel qui publie :

dans sa Première Partie (bimensuelle) :

- les textes légaux et réglementaires de la République Démocratique du Congo (les Lois, les Ordonnances-Lois, les Ordonnances, les Décrets et les Arrêtés Ministériels...);
- les actes de procédure (les assignations, les citations, les notifications, les requêtes, les jugements, arrêts...);
- les annonces et avis.

dans sa Deuxième Partie (bimensuelle) :

- les actes de sociétés (statuts, procès-verbaux des Assemblées Générales) ;
- les associations (statuts, décisions et déclarations) ;
- les protêts ;
- les statuts des partis politiques.

dans sa Troisième Partie (trimestrielle) :

- les brevets ;
- les dessins et modèles industriels ;
- les marques de fabrique, de commerce et de service.

dans sa Quatrième Partie (annuelle) :

- les tableaux chronologique et analytique des actes contenus respectivement dans les Première et Deuxième Parties ;

numéros spéciaux (ponctuellement) :

- les textes légaux et réglementaires très recherchés.

E-mail : journalofficielrdc@gmail.com

Sites : www.journalofficiel.cd

www.glin.gov

Dépôt légal n° Y 3.0380-57132